



## Conséquences des plantes invasives sur le tourisme

### Exemple des ambrosies

**Anne-Marie DUCASSE-COURNAC**

FREDON Occitanie

**Sabine RAUZIER**

Centre National de Pomologie



SOCIÉTÉ PUBLIQUE  
LOCALE **ALÈS CÉVENNES**



# FREDON Occitanie



**Le réseau régional**  
d'experts au service de la santé  
du végétal, de l'environnement  
et des Hommes

Une action dans l'intérêt collectif

- Politiques publiques
- Réseaux engagés
- Compétences terrain

- 1 Fédération régionale
- 12 Fédérations départementales
- Une 50<sup>aine</sup> de collaborateurs permanents



**NOS MISSIONS**  
3 champs d'activités



SANTÉ DU VÉGÉTAL



SANTÉ DE L'ENVIRONNEMENT



SANTÉ DES HOMMES



**Approche One Health**

## NOTRE PRÉSENCE EN RÉGION



Nos partenaires...



# La mission développement durable d'Alès Agglomération



Créé fin 2021, le service Valorisation Biodiversité et EEDD a pour missions sur le territoire d'Alès Agglomération :

- de mettre en œuvre les politiques en faveur de la biodiversité,
- d'accueillir, d'informer et de sensibiliser le public,
- de contribuer à des actions pédagogiques autour de la biodiversité.

Pour y arriver, le service VBEEDD s'appuie sur :

- 1) le Centre national de Pomologie, une structure municipale atypique - C'est un des plus grands centres de ressources documentaires spécialisé sur les fruits, les variétés et leur culture avec une reconnaissance nationale et une longue expérience dans l'authentification pomologique,
- 2) le jardin ethnobotanique et d'acclimatation « Les terrasses du Bosquet » - un jardin d'une surface de 2000 m<sup>2</sup> environ planté de plus de 300 espèces endémiques et exotiques,
- 3) une petite équipe dynamique dotée de compétences particulières et complémentaires.



# Définition d'une plante exotique envahissante (PEE)

Une plante exotique envahissante est une plante introduite par l'homme, volontairement ou involontairement, en dehors de son territoire d'origine, et dont les populations s'accroissent spontanément et colonisent rapidement le territoire d'introduction, pouvant avoir des conséquences négatives sur les écosystèmes, les milieux naturels et les espèces indigènes.

Certaines espèces peuvent aussi avoir un coût pour l'économie ou représenter une menace pour la santé humaine ou animale.

PEE : définition du Conservatoire Botanique National

<http://pee.cbnpmp.fr/quest-quune-plante-exotique-envahissante>

# Caractéristiques des plantes exotiques envahissantes

Ce sont des plantes pionnières

Des espèces opportunistes qui s'adaptent à tout type de milieu perturbé => berges de rivières, et milieux anthropisés (propagation par activités humaines (transports de terres contaminées, engins agricoles ou routiers, terres mises à nu...)).

Leur expansion rapide s'explique par plusieurs facteurs :

- Absence de prédateurs naturels : Libérées de leurs ennemis naturels, les plantes invasives se développent sans frein.
- Capacités de reproduction élevées : Elles produisent souvent de grandes quantités de graines, avec une longue durée de vie ou une multiplication végétative très compétitive ou se propagent facilement par voie végétative.
- Adaptabilité: Elles colonisent divers milieux, perturbant les écosystèmes fragiles.





# Les plantes invasives en France : une menace pour la biodiversité !

En France, plus de 200 espèces végétales exotiques sont considérées comme invasives. Ces plantes, introduites volontairement ou accidentellement, prolifèrent et menacent la biodiversité native.

## Impacts négatifs

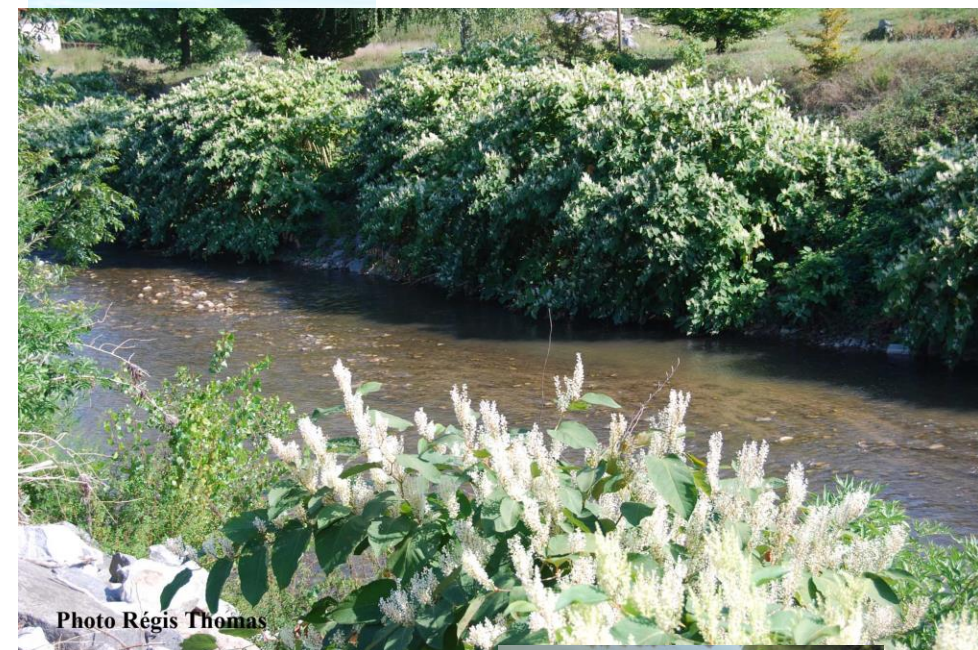
- Compétition avec les espèces locales : Les plantes invasives privent les espèces natives de ressources vitales, les évinçant de leur habitat.
- Altération des habitats : Elles peuvent modifier la structure et le fonctionnement des écosystèmes, impactant la faune et la flore.
- Dégâts économiques : Envahissant les cultures et les infrastructures, elles causent des pertes économiques importantes.

## Enjeu majeur

Enrayer l'invasion des plantes exotiques est crucial pour préserver la biodiversité et les services écosystémiques dont nous dépendons.



# Quelques PEE très présentes en Cévennes



*Renouée du Japon,  
Buddleia,  
Raisin d'Amérique,  
Houblon Japonais,  
Faux-indigo,  
Ailanthes*





Et d'autres PEE (un peu) moins présentes en Cévennes, mais à connaître tout autant



*...Berce du Caucase, Herbe de la pampa, Figuier de Barbarie, Balsamine de l'Himalaya, Séneçon du Cap, etc.*

*Elles sont nombreuses !!!*





# ...sans oublier les espèces aquatiques – et la chenille processionnaire !

- ESPECES INVASIVES SUR LE BASSIN VERSANT DES GARDONS.
- Les espèces à surveiller : des émergentes aux espèces implantées localement.
- MYRIOPHYLLE DU BRESIL *Myriophyllum aquaticum*
- LES FAUX SEMBLANTS.
- LAITUE D'EAU *Pistia stratiotes*.
- ELODÉE DENSE *Egeria densa*.
- ELODÉE DU CANADA *Elodea canadensis*.
- ELODÉE DE NUTTALL *Elodea nuttallii*.



Myriophyllum – Photo EPTB Gardons



*Elodea canadensis*  
Photos EPTB Gardons



Jussie



Laitue d'eau –  
Photo EPTB Gardons

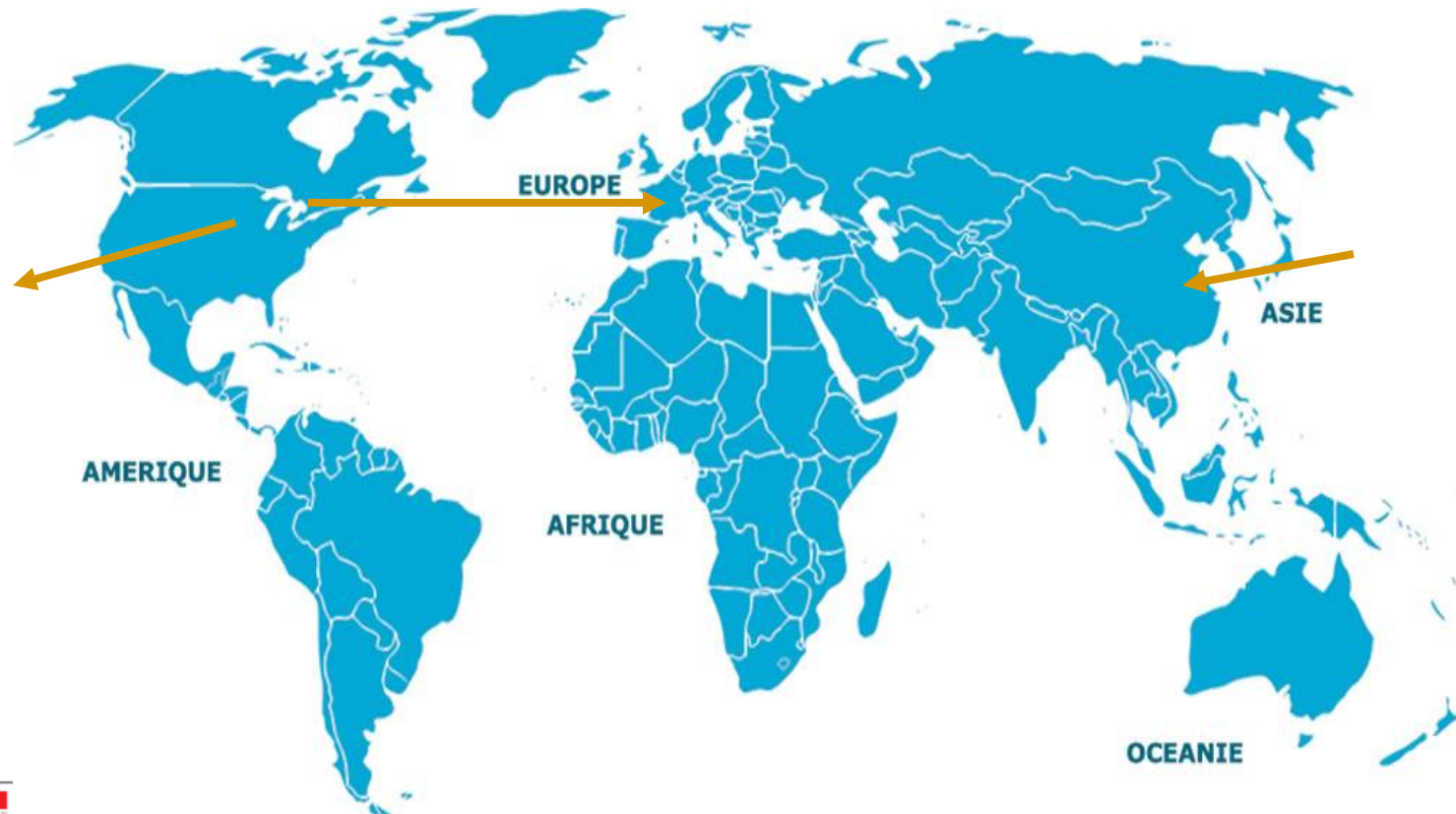
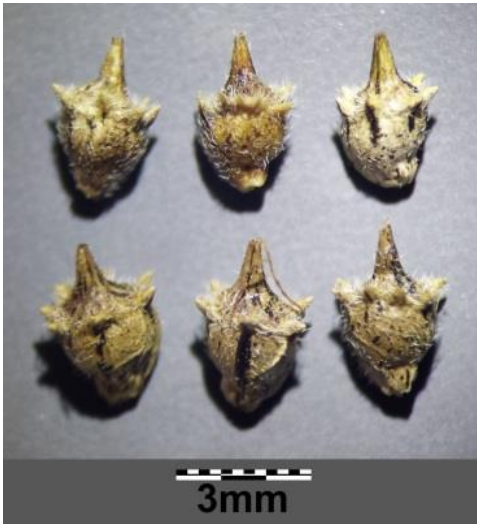
Processionnaire du pin :  
une espèce à enjeu pour la  
santé humaine





# Cas de l'ambrosie (*Ambrosia artemisiifolia*), une espèce à enjeu pour la santé humaine

Originnaire d'Amérique du Nord, elle a été introduite en Europe au XIXe siècle et s'est depuis propagée rapidement dans tout le continent. On la trouve aujourd'hui dans plus de 30 pays européens, dont la France.





# L'ambroisie (*Ambrosia artemisiifolia*)

## FLORAISON

En août, les fleurs mâles sont complètement formées et commencent à émettre du pollen

De fin juillet à octobre, le pollen d'ambroisie est le principal allergène présent dans l'atmosphère

En **été**, elle croît très rapidement avec des tiges latérales quand le milieu le permet

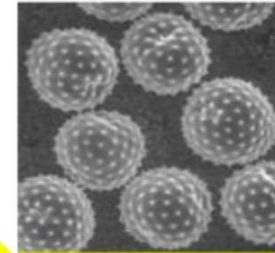
## CROISSANCE



JUIN-JUILLET



AOUT



AOUT-SEPTEMBRE

L'émission du pollen se poursuit jusqu'en octobre avec un maximum en septembre (pic pollinique)

## POLLINISATION

Au **printemps**, la température et l'humidité favorisent la sortie de terre de l'ambroisie

## LEVÉE



AVRIL-MAI



SOL



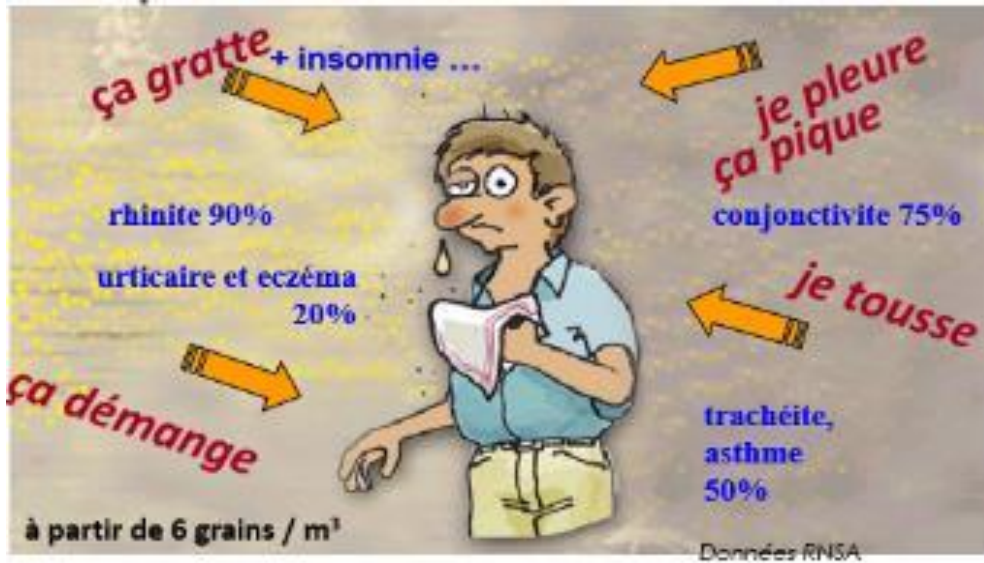
SEPT-NOVEMBRE

A l'**automne**, les fleurs femelles fécondées donnent des semences (**akènes**) qui se resèment, assurant les générations suivantes

## GRENAISON



# LES AMBROISIES, DES PLANTES EXOTIQUES ENVAHISSANTES À POLLENS ALLERGÈNES



Une plante annuelle de plus en plus présente

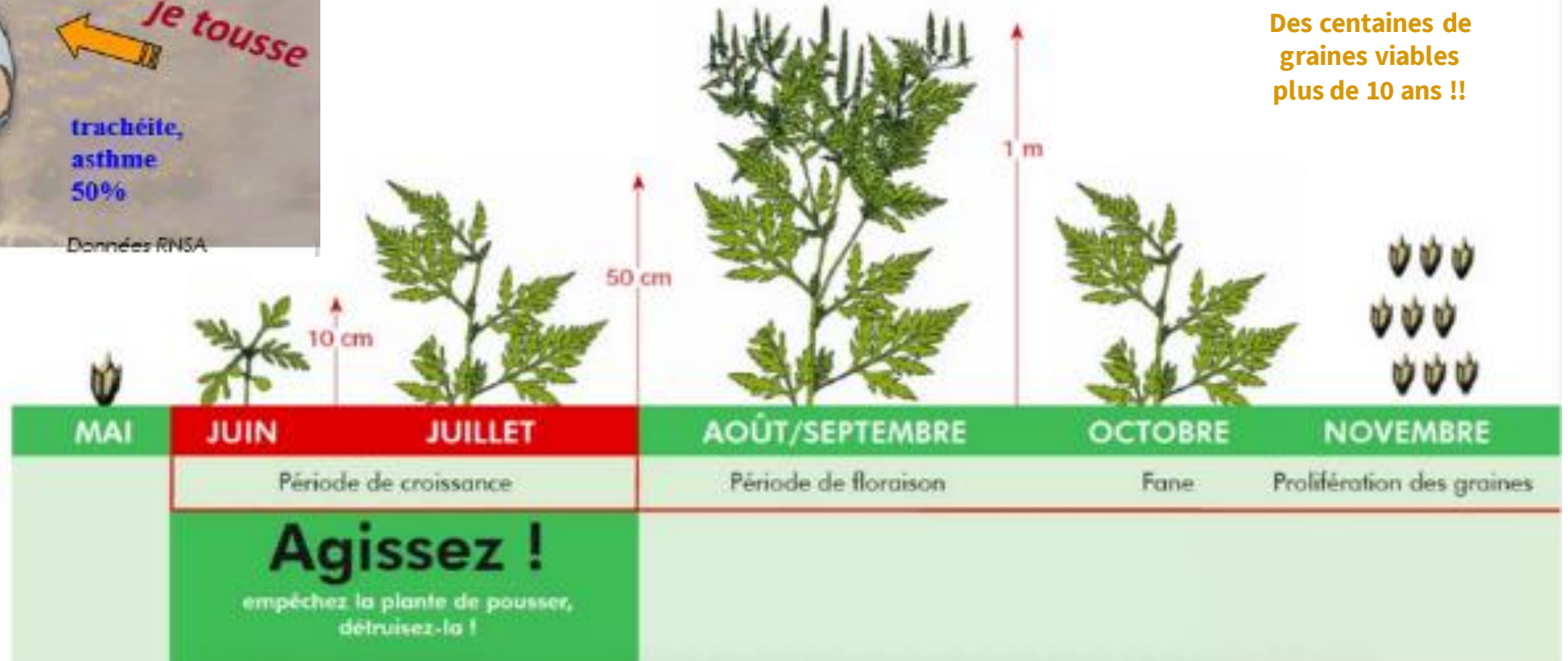


Pollens allergènes !



Plante envahissante !

Des centaines de  
graines viables  
plus de 10 ans !!



PLANTES RÉGLEMENTÉES, LUTTE  
OBLIGATOIRE !



# RECONNAITRE L'AMBROISIE À FEUILLES D'ARMOISE

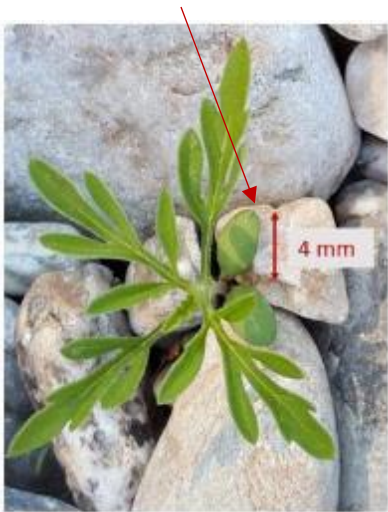


Grande capacité  
d'adaptation à  
tous les milieux

## Caractéristiques

Levée de fin avril à juillet.

Cotylédons arrondis, feuilles découpées



Croissance rapide. Feuilles vertes dessus/dessous, nervures blanchâtres. Plante légèrement velue. Tige arrondie, rougissante à floraison. Pas d'odeur quand on la froisse.



Epis floraux dès mi-juillet ; port en candélabre, plante buissonnante, de 30 à 120 cm



**Confusions possibles :** Armoise commune, armoise annuelle, Bidens subalternans ; [voir plus d'infos](#)

Feuilles vertes dessus - argenté dessous, forte odeur, tige rougeâtre non velue non ramifiée



Bidens : cotylédons très étroits et allongés sur la plantule ; tige carrée crénelée et glabre, plante glabre. Très répandu dans les P.O.



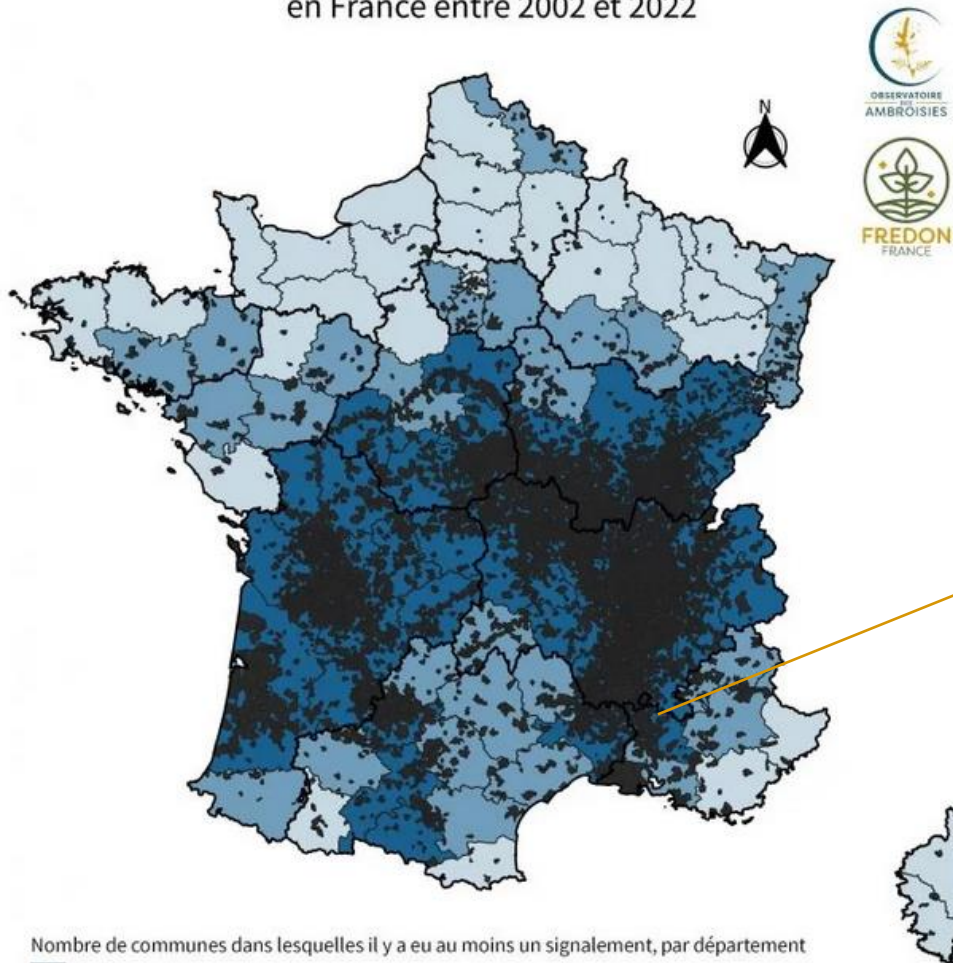


# LOCALISATION FRANCE / CÉVENNES

Etat des connaissances sur la présence de l'Ambroisie à feuilles d'armoise (*Ambrosia artemisiifolia* L.) dans les Cévennes entre 2002 et 2022

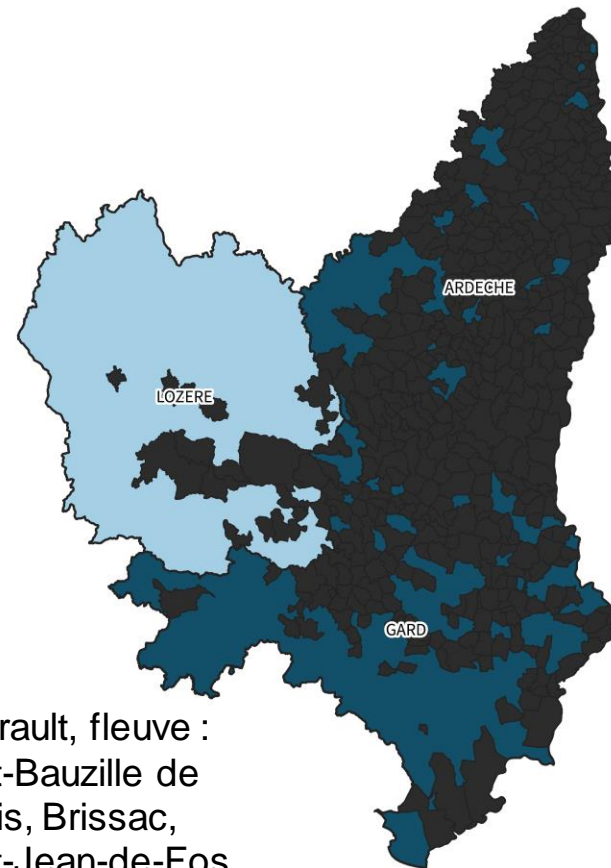


Etat des connaissances sur la répartition de l'Ambroisie à feuilles d'armoise (*Ambrosia artemisiifolia* L.) en France entre 2002 et 2022



Nombre de communes dans lesquelles il y a eu au moins un signalement, par département

- 1 - 10
- 10 - 50
- 51 et plus



+ Hérault, fleuve :  
Saint-Bauzille de Putois, Brissac,  
Saint-Jean-de-Fos,  
Aniane

Carte réalisée par l'Observatoire des ambrosies - FREDON France - février 2024.

- Gestion des Ai

Sources des données : plateforme de signalement ambrosio Atlasanté, réseau des Conservatoires botaniques nationaux et partenaires, réseau FREDON France, réseau des CPIE.



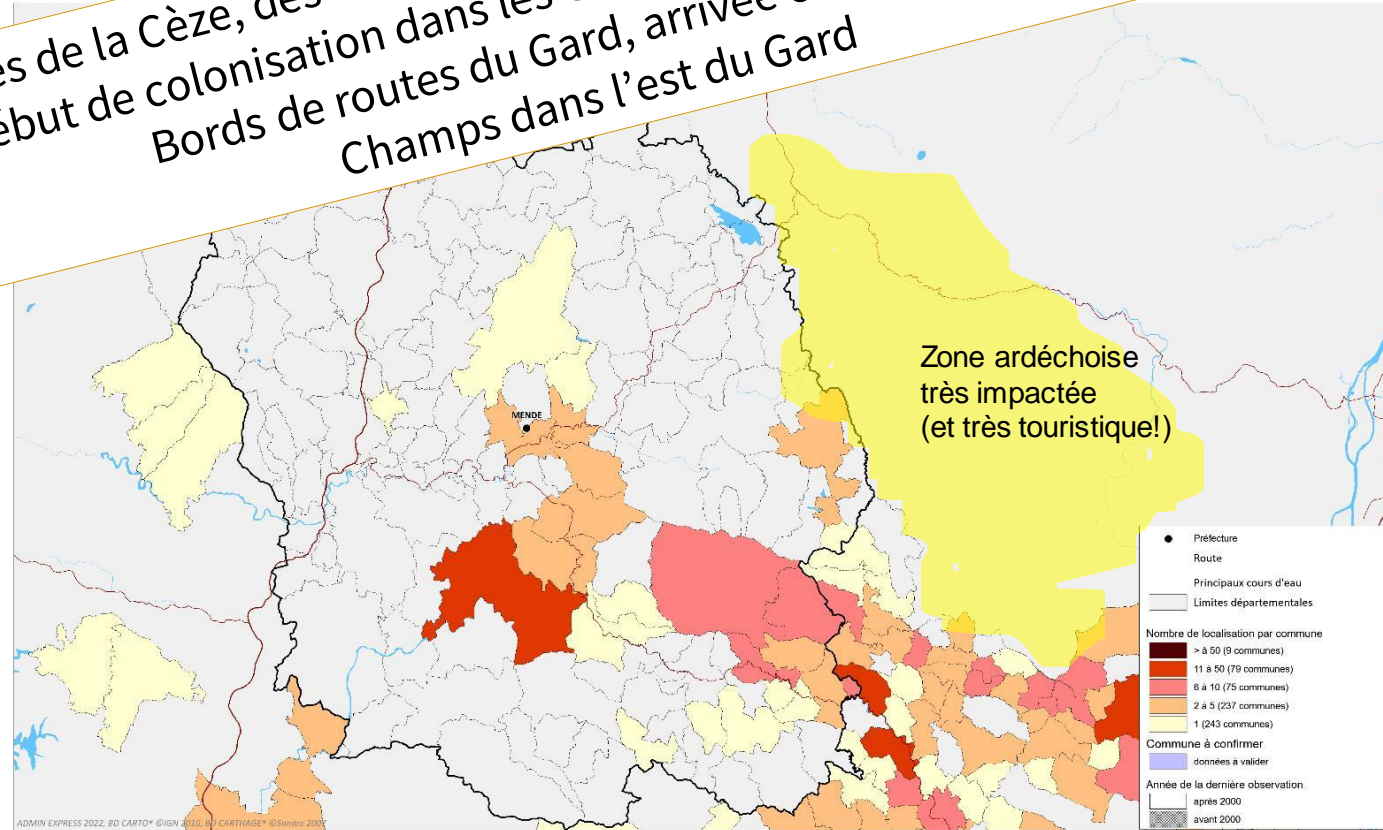
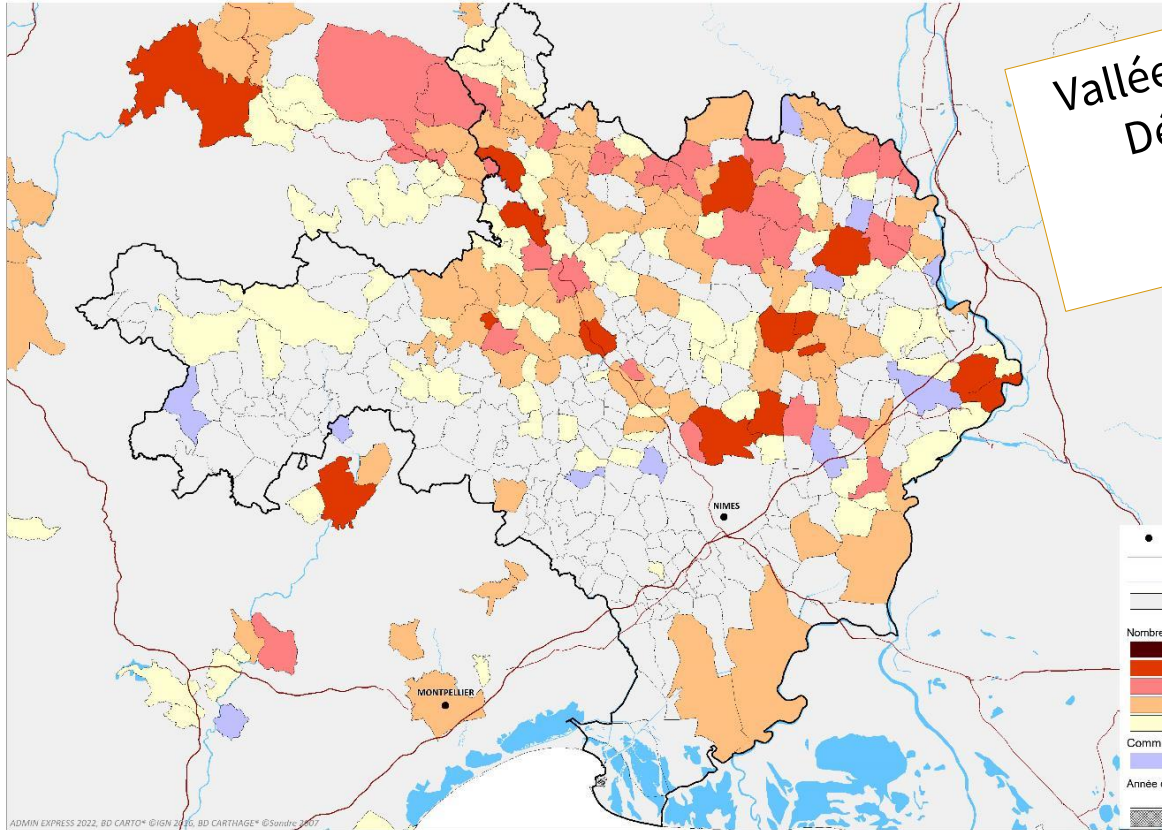


# LOCALISATION GARD-LOZÈRE / CÉVENNES

Répartition d'*Ambrosia artemisiifolia* L., 1753 dans le Gard  
Localisation par commune  
Etat des connaissances au 31 décembre 2022

Répartition

Vallées de la Cèze, des Gardons, gorges de l'Ardèche, du Chassezac...  
Début de colonisation dans les Gorges du Tarn et de l'Hérault...  
Bords de routes du Gard, arrivée en Lozère...  
Champs dans l'est du Gard





- Plante pionnière, très peu exigeante
- Colonise tous les milieux perturbés à faible compétition (terrains nus fréquemment remaniés)
  - Parcelles cultivées, bords de champs, bandes enherbées
  - Bords de route ou de sentiers
  - Zones remaniées par les activités humaines (BTP...)
  - Grèves de rivières, zones de canoé et baignades
- ▶ Conséquences : impacts sur la santé humaine + impacts écologiques et économiques sur tous les secteurs, et nécessaire concertation des acteurs (agriculteurs, collectivités, entreprises, gestionnaires route, rivière, BTP, tourisme) pour une lutte efficace







Webinaire REX 2021  
**L'ambrosie en vallée de la Cèze (Gard) :  
retour sur 20 ans d'expérience**

Bonjour et bienvenue

3 août 2021  
11h30-12h30



 Objectif Gard  
<https://www.objectifgard.com> > environnement > fait-du-...  
**FAIT DU JOUR Oponces, ambrosie, jussie... un combat ...**  
31 juil. 2021 — Le Gard et notamment les abords du Gardon ne sont pas épargnés. Ambrosie, jussie, renouée du Japon, laitue d'eau... Ces espèces sont plus ou ...

 France Bleu  
<https://www.francebleu.fr> > Infos > Environnement  
**L'ambrosie envahit les gorges de l'Ardèche**  
12 juil. 2017 — Une des plantes les plus allergènes de la région, l'ambrosie, se développe fortement dans les gorges de l'Ardèche en provenance de la ...





# QUE FAIRE SI VOUS RENCONTREZ DE L'AMBROISIE ? => SIGNALEZ-LA!

UN OUTIL NATIONAL AU CŒUR DU DISPOSITIF

**L'ambrosie, c'est l'affaire de tous !**



www.signalement-ambrosie.fr



Application mobile



contact@signalement-ambrosie.fr



0972 376 888

Devenez « référent ambrosie » !





## LUTTE CONTRE L'AMBROISIE ? L'ARRACHAGE

L'arrachage manuel est la méthode la plus efficace puisqu'elle permet une destruction complète de la plante. Elle a l'avantage d'être sélective, de préserver la culture en place, et d'éviter de gérer la repousse.

Prospections,  
cartographie  
et arrachages



Gorges du Tarn-Causse

Bagnols-sur-Cèze



## LUTTE CONTRE L'AMBROISIE ?

La problématique principale : capacités de repousse de la plante telles qu'un seul passage ne suffit pas à réguler la croissance de la plante.

1<sup>ère</sup> fauche haute à épiaison (juste avant floraison)

2 fauches suivront, à 1 mois d'intervalle pour re-faucher les repousses, plus bas



Exemple de végétalisation  
(Uzès).

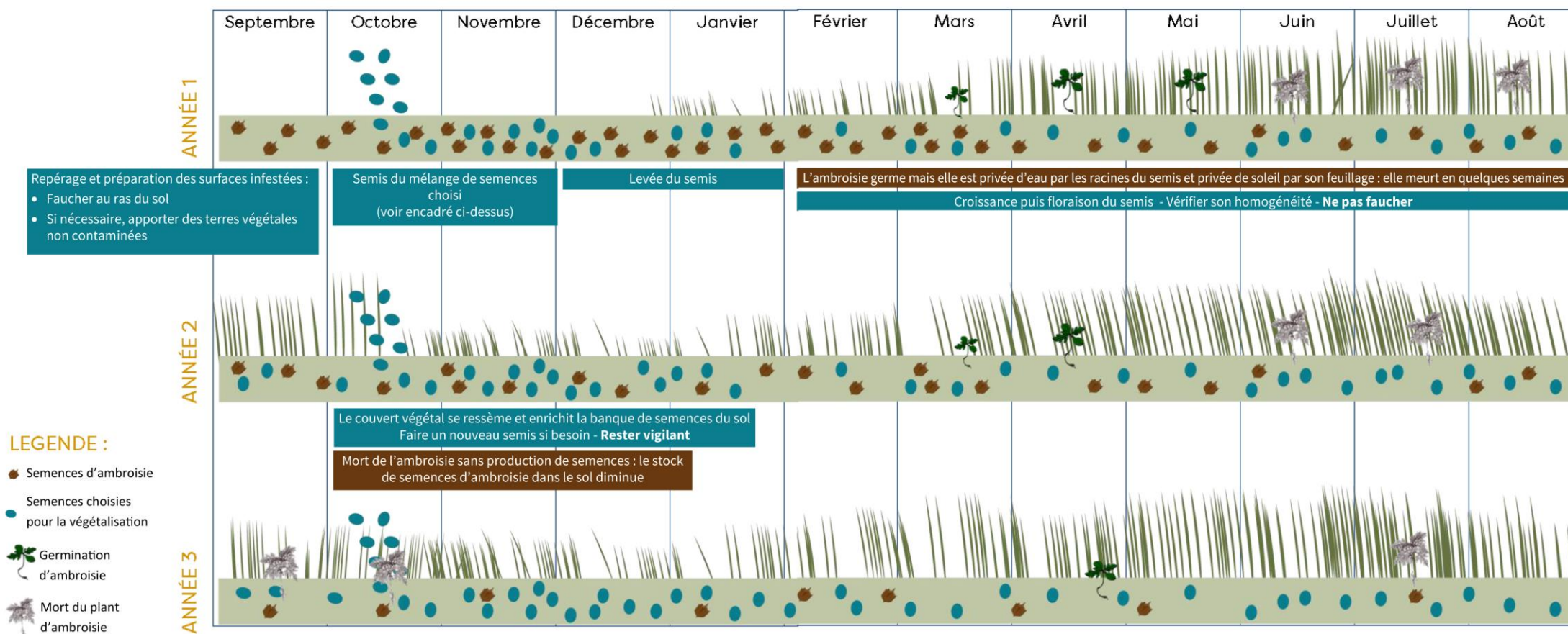
La concurrence a fait  
« disparaître » l'ambrosie





# LUTTE CONTRE L'AMBROISIE ? LA CONCURRENCE

Installer une végétation concurrentielle va contribuer à limiter sa croissance.







Friche / prés : dès que le sol est remué, les graines d'ambrosie sont remontées à la surface et les plantes germent en l'absence de concurrence lumineuse.

Photo JC Paulet, camping Charbonnières gorges du Tarn, Lozère 01/06/2021



# LUTTE CONTRE L'AMBROISIE ?

## Dans le Gardon à Alès



Des solutions d'éco-pâturage à l'étude ! (faisabilité économique)



## Un retour d'expérience positif d'écopâturage dans le Lot avec des Caussenardes

### Dans le Lot, la lutte contre l'ambrosie se mène sur tous les fronts



**Leviers :** ambrosie appétante jusqu'avant le stade épi floral : prise de poids des brebis. Pâture qui permet de gérer l'ambrosie depuis 2016 sur les parcelles, voire de l'éradiquer ; appui de la Chambre d'Agriculture ;

**Freins :** recherche de pâture sur Luzerne/trèfle bio ; nécessité d'un po d'ombrage et de mise à disposition d'eau pour le troupeau ; un rayon d'action d'une 10aine de km autour de ses parcelles.

**Perspectives :** Service mis en place, selon soutiens et financements trouvés... => Recherche par le berger de financement et de soutien de collectivités et CA46 pour proposer un « troupeau mobile » sur son secteur « Quercy Blanc »



Il est important de noter que la lutte contre l'ambrosie est souvent plus efficace lorsqu'elle est entreprise de manière coordonnée au niveau d'un territoire, car cette plante ne connaît pas de frontières et peut se propager rapidement.

Les gestionnaires de l'environnement, les collectivités territoriales, le citoyen et vous-même jouez un rôle crucial en agissant chacun à son échelle.

Des efforts concertés, une sensibilisation accrue et une surveillance continue sont essentiels pour minimiser les risques liés à cette plante envahissante.

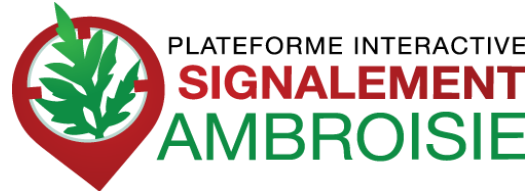
Rejoignez le mouvement !



# POUR ALLER PLUS LOIN : BOITE À OUTILS

Des ressources à retrouver sur : <https://www.fredonoccitanie.com/ambrosies/>

Abonnez-vous à la lettre ambroisie Fredon Occitanie



Application signalement-ambrosies

Boite à outils, site, guides...  
Observatoire des ambrosies :  
<https://ambrosie-risque.info/>





# La lutte contre les plantes exotiques envahissantes, c'est l'affaire de tous !



## BONNES PRATIQUES

- **NE PLANTEZ PAS DES ESPÈCES INVASIVES !!**
- EVITEZ LES TRANSPORTS FORTUITS DE GRAINES OU BOUTURES
- ARRACHEZ DÈS QUE VOUS EN AVEZ SUR VOTRE TERRAIN
- FAITES DE LA PRÉVENTION ET DE L'INFORMATION, N'ATTENDEZ PAS LA DÉGRADATION DE CE QUI FAIT L'ATTRAIT TOURISTIQUE DE VOTRE RÉGION





# Merci de votre attention Et place aux questions



## Sabine Rauzier

Service Valorisation Biodiversité et EEDD  
Mission Développement Durable  
Ville d'Alès / Alès Agglomération

04 66 56 50 24 | [centre.pomologie@ville-ales.fr](mailto:centre.pomologie@ville-ales.fr) | [www.pomologie.fr](http://www.pomologie.fr)  
Bâtiment ATOME, 2 rue Michelet, 30100 Alès

## Anne-Marie DUCASSE Cournac

Animatrice ambrosies  
[am.ducasse@fredon-occitanie.fr](mailto:am.ducasse@fredon-occitanie.fr)  
06 52 93 76 46

✉ Écoparc de Bel Air  
114 rue Orion  
34 570 Vailhauquès  
☎ 04 67 75 64 48  
@ [contact@fredon-occitanie.fr](mailto:contact@fredon-occitanie.fr)  
🌐 [www.fredonoccitanie.com](http://www.fredonoccitanie.com)

